

# Der Sportfischer

Mitteilungsblatt des Fischereivereins Hannover e.V.



## Heft 165

**1. Ausgabe 2015**

### I • N • H • A • L • T

|   |              |
|---|--------------|
| Der Vorsitzende hat das Wort            | <b>2</b>     |
| Pressemitteilung LSFV und LJN           | <b>3</b>     |
| Einladung zur Mitgliederversammlung     | <b>4</b>     |
| Neues vom Gewässerwart                  | <b>5</b>     |
| Fangmengenauswertung 2014               | <b>6-7</b>   |
| Gemeinschaftshegeangeln                 | <b>8</b>     |
| Pferd + Jagd                            | <b>9</b>     |
| Jugendgruppe des FVH                    | <b>10-11</b> |
| Fisch des Jahres 2015                   | <b>12-14</b> |
| Für Sie gelesen                         | <b>14-15</b> |
| Aus dem Vereinsleben                    | <b>15-16</b> |
| Kapitale Fänge                          | <b>17</b>    |
| Vereinsnachrichten und -veranstaltungen | <b>18-19</b> |



# Der Vorsitzende hat das Wort



Liebe Mitglieder,

beginnen möchte ich meinen Bericht mit einer Vorschau zur Mitgliederversammlung.

Am **19.4.2015** findet unsere jährliche Mitgliederversammlung statt, wie auch in den vergangenen Jahren im Freizeitheim Döhren. Da zu unserer Versammlung immer nur ein kleiner Teil unserer Mitgliedschaft anwesend war, werden wir zu dieser Versammlung etwas Neues einführen.

Bisher gab es nur einen nichtöffentlichen Teil, das bedeutet, dass nur Mitglieder an der Versammlung teilnehmen konnten. Nun haben wir beschlossen einen öffentlichen und einen nichtöffentlichen Versammlungsteil durchzuführen.

Zum öffentlichen Teil werden wir Politiker, Vorsitzende befreundeter Verbände einladen, wie zum Beispiel den Regionspräsidenten, den Oberbürgermeister der Landeshauptstadt Hannover, den Vorsitzenden der Jägerschaft der Landeshauptstadt und eventuell andere Persönlichkeiten.

Dies alles sind politische Entscheidungsträger, mit denen wir als Verein oft zu tun haben und deren Entscheidungen für uns sehr wichtig sind. Wir hoffen, dass die eingeladenen Gäste unsere Einladung auch annehmen. Auch um sich hier auf unserer Versammlung den Mitgliedern zu stellen. Immerhin ist unser Verein mit seinen 4500 Mitgliedern, einer der größten Einzelvereine in der Bundesrepublik, auch wachsen wir im Gegensatz zu anderen Vereinen. Dies dürfte auch an der Politik nicht vorbeigegangen sein und „Zurück zur Natur“ ist gerade bei Jugendlichen in unserem Verein zu merken.

Wir denken, dass wir damit unsere Versammlung attraktiver gestalten können und wie Hannover 96 einmal ein **volles Haus** bekommen.

Wie auch in den letzten Jahren waren wir wieder auf der Messe Pferd und Jagd mit einem eigenen Stand vertreten, wie wir meinen mit Erfolg. Wir haben unseren Stand ganz neu aufgestellt, um den Verein zu präsentieren. Auch unsere Fliegenbinder waren wieder im Einsatz und sehr gefragt.

Wichtig für uns als Angler war eine gemeinsame Presseerklärung der Landesjägerschaft und des Landessportfischerverbands Niedersachsen. Hier haben wir als Angler den Schulterchluss mit den Jägern deutlich gemacht, und wir werden uns gemeinsam gegen Eingriffe in unser Eigentumsrecht wehren. Dies wird zukünftig eine große Rolle spielen, denn es gibt

Verbände, die glauben, dass sie die Deutungshoheit über den Naturschutz und die dazugehörigen Flächen für sich alleine gepachtet haben. Dieses können unsere Verbände so nicht weiter hinnehmen, und es wird sicher zu gerichtlichen Entscheidungen kommen müssen. Auch wenn ich mich wiederhole: „Wir organisierten Angler sind der größte anerkannte Naturschutzverband!“ Nur die Jäger und Angler müssen eine Prüfung ablegen und wir als Vereine ausgebildete Gewässerwarte vorweisen.

Das hebt uns von anderen Verbänden ab, unsere Legitimation ist eine Prüfung und nicht nur ein Fernglas oder Spektiv.

Ich möchte an dieser Stelle auch einmal einige Worte zu unserer Ausbildung für die Fischerlehrgänge sagen.

Ich meine, die Ausbildung und die Ausbilder in unserem Verein können sich sehen lassen, auch innerhalb des Landesverbands. Hier wird eine sehr gute Grundlage für das Verhalten in der Natur geschaffen, innovative Ausbildung, gutes Lehrmaterial und engagierte Ausbilder, das ist unser Plus.

Zu den Themen Wasserkraftwerk Döhrener Wolle gibt es zurzeit nichts zu berichten, auch zum Ankauf eines neuen Gewässers laufen die Verhandlungen. Sollte es hier Neuigkeiten geben, so werden wir Sie schnellstens informieren.

Ihnen wünsche ich für die beginnende Frühjahrszeit, viel Petri Heil.

Ihr Vorsitzender Heinz Pyka

## Wir suchen Unterstützung zur Erfassung von Aalquappen (Rutten)

Ich bitte unsere Mitglieder um Unterstützung einer wissenschaftlichen Studie über Aalquappen. Für die genetischen Untersuchungen benötigen wir lediglich eine kleine Gewebeprobe. Ideal ist ein Flossenschnitt mit einer Fläche von ca. 1cm x 1cm. Diese Gewebeproben können direkt und ohne besondere Vorkehrungen (Desinfektion, etc.) in die Proberöhrchen gegeben werden (eine Probe je Röhrchen). Die Proben können problemlos bei Raumtemperatur gelagert werden.

In den Proberöhrchen befinden sich bereits Nummern (LL...). Diese Nummern sind im Protokoll anzugeben. Dazu benötigen wir die Totallänge (Schnauzenspitze bis Schwanzspitze).

Die Proben sollen von Aalquappen aus Leine und Aller stammen. Die Proberöhrchen können bei mir gefüllt werden, das Versenden der Proben übernehme ich auch.

Petri Heinz Pyka  
Vorsitzender



#### Landesgeschäftsstelle

Bürgermeister-Stümpel-Weg 1  
30457 Hannover  
Telefon: (0511) 357 266-0  
Telefax: (0511) 357 266-70  
E-Mail: [info@lsfv-nds.de](mailto:info@lsfv-nds.de)  
Internet: [www.lsfv-nds.de](http://www.lsfv-nds.de)



#### Landesgeschäftsstelle

Schopenhauerstraße 21  
30625 Hannover  
Telefon (05 11) 5 30 43-0  
Telefax (05 11) 55 20 48  
E-Mail [info@ljn.de](mailto:info@ljn.de)  
Internet [www.ljn.de](http://www.ljn.de)

Gemeinsame Pressemeldung

12.12.2014

## Jäger und Angler intensivieren ihre Zusammenarbeit

Die niedersächsischen Jäger und Angler intensivieren ihre bestehende Zusammenarbeit. Bei einem Spitzengespräch der Verbandsvertreter im Rahmen der Pferd & Jagd 2014 vereinbarten sie am vergangenen Sonntag einen engen Schulterschluss, um den Interessen ihrer Mitglieder eine starke Stimme zu verleihen:

„Die Jagd ist neben der Fischerei die älteste Form der nachhaltigen Nutzung natürlicher Ressourcen. Jäger und Angler entnehmen der Natur nur so viel, wie auf natürlichem Wege nachwächst - das ist unser ureigenes Selbstverständnis, das ist unser ureigenes Interesse“, so Helmut Dammann-Tamke, Präsident der Landesjägerschaft Niedersachsen e.V. (LJN).

Mit großer Sorge verfolgen die Verbände daher derzeitige politische Bestrebungen, unter dem Deckmantel der „Ökologisierung“ bestehende, funktionierende und bewährte Regelungen, die diesen Gedanken der nachhaltigen Nutzung in sich tragen, grundlos und bar jeder wissenschaftlich fundierten Expertise in Frage zu stellen:

„Ganz gleich, ob es Novellierungen der Jagdzeitenverordnung und des Landesjagdgesetzes, der Binnenfischereiverordnung und des Niedersächsischen Fischereigesetzes oder die Erstellung von regionalen Schutzverordnungen betrifft, der Kern bleibt immer gleich: das Ausbooten von Betroffenen zugunsten ideologischer Vorstellungen einiger weniger“, so Werner Klasing, Präsident des Landessportfischerverband Niedersachsen e.V. (LSFV).

Bereits in den Eröffnungsworten zur Fachmesse hatten beide Verbände ihre Gemeinsamkeiten deutlich zum Ausdruck gebracht und an die Landesregierung – vertreten durch den Staatssekretär im Niedersächsischen Landwirtschaftsministerium, Horst Schörshusen – appelliert, im Vorfeld politischer Entscheidungsfindungen die Betroffenen miteinzubeziehen. Keineswegs gehe es hier nur um die Interessen von Jägern und Anglern, stellten die Verbandsvertreter mit Blick auf das bereits im Jahr 2012 verabschiedete Positionspapier „Unsere Zukunft – Ländlicher Raum“ fest, in dem sich neben Jägern und Anglern zwölf weitere Verbände des ländlichen Raums positioniert haben.

In Niedersachsen gibt es allein etwa 200.000 organisierte Jäger und Angler, die Landesverbände gehören zu den größten anerkannten Naturschutzverbänden in Niedersachsen: „Jäger und Angler bilden die Mitte der Gesellschaft – jedem Versuch, dies in Abrede zu stellen, werden wir entschlossen entgegentreten!“, so Dammann-Tamke und Klasing abschließend.



v.r. Werner Klasing,  
Präsident des Landessportfischerverband Niedersachsen e.V.,  
Helmut Dammann-Tamke,  
Präsident der Landesjägerschaft Niedersachsen e.V.,  
Matthias Jaep und Heinz Pyka,  
Vizepräsidenten des LSFV,  
Stephan Johanshon und Dirk Schulte-Frohlinde  
Geschäftsführung LJN

# Einladung zur Mitgliederversammlung

gemäß § 10 der Vereinssatzung  
am Sonntag, den 19. April 2015, 10.00 Uhr  
Freizeitheim Döhren, An der Wollebahn 1, 30519 Hannover  
Saalöffnung 9.00 Uhr

## Tagesordnung, Öffentlicher Teil, 10:00 Uhr – 11:00 Uhr:

1. Begrüßung der Gastredner durch den ersten Vorsitzenden
2. Redebeiträge unserer Gäste

## Tagesordnung, Nicht öffentlicher Teil, ab 11:00 Uhr:

1. Begrüßung und Eröffnung der Versammlung
2. Genehmigung der Tagesordnung
3. Ehrung der verstorbenen Mitglieder
4. Genehmigung der Niederschrift vom 23. April 2014 (Niederschriften liegen aus)
5. Ehrungen
6. Prämierung besonderer Fänge
7. Bericht des Vorstandes
8. Bericht der Kassenrevisoren (Entlastung des Schatzmeisters)
9. Bericht des Haushaltsausschusses (Entlastung des Vorstandes)
10. Genehmigung des Haushaltsplans 2015
11. Abstimmung über den neuen Namen des Sportfischers
12. Anträge
13. Verschiedenes

Anträge zur Mitgliederversammlung sind bis spätestens 27. März 2015, auf der Geschäftsstelle des Fischereivereins, Hildesheimer Straße 122, 30173 Hannover, **schriftlich** einzureichen. Bei Briefsendungen gilt der Poststempel.

Achtung: Zur Mitgliederversammlung bitte den gültigen Sportfischerpass (Mitgliedsausweis des DAFV) mitbringen.

Das Freizeitheim Döhren ist mit der Straßenbahn der Linien 1, 2 und 8 zu erreichen. Parkplätze für PKW sind vorhanden.

Der Vorstand

## Neuer Name für den Sportfischer

Der Aufruf, mir einen neuen Namen für unseren Sportfischer zu senden, ist auf sehr fruchtbaren Boden gefallen. Mich haben über 20 Mitglieder angeschrieben und mir mehr als „**ACHTZIG**“ Vorschläge unterbreitet. Damit hatte ich nicht gerechnet. Vielen Dank an alle Einsender. Es kann aber nur ein Name ausgewählt werden. Der Vorstand hat sich darauf verständigt, dass wir diese Entscheidung unsere Mitglieder treffen lassen müssen. Das wird auf unserer Jahreshauptversammlung geschehen. Den Namensgeber erwartet dann der verdiente Preis, ein Jahr Beitragsfreiheit. Unter allen, die sich an der Abstimmung beteiligen, wird dann noch eine Kutterangeltour mit Koch's Busreisen verlost. Die Auswertung wird aber erst nach der Jahreshauptversammlung abschlossen werden. Die Gewinner werden dann natürlich persönlich kontaktiert. Ich habe aber schon bereits eine Vorauswahl der Namen vorgenommen. Ihr werdet also nur aus einer übersichtlichen Reihe an Vorschlägen entscheiden müssen. Ich bin mal gespannt, wie unsere Vereinszeitung ab Ausgabe 166 heißen wird.

Petri Euer Pressewart

# Neues vom Gewässerwart



Liebe Mitglieder,  
zurzeit, wo der Winter bei uns, so scheint es zumindest, gerade erst anfängt, gibt es an den Gewässern relativ wenig zu tun. Es liegen nun nach

erfolgreicher Fangauswertung die Planungen der Besatzmaßnahmen an. Viel gibt es nicht zu verändern, da unsere Fangzahlen über Jahre als sehr konstant zu bezeichnen sind.

Trotz der erfolgreichen Besatzstrategie der vergangenen Jahre sind wir natürlich immer auf der Suche nach Verbesserungspotential und neuen Ideen. In der Vergangenheit haben wir uns diesbezüglich intensiv mit unseren Biologen des Landesverbandes ausgetauscht. Kritisch werden wir neue Anregungen diskutieren und, wenn es lohnend erscheint, auch versuchen umzusetzen.

Bei dem Besatz von Weißfischen bzw. Hechten kann man mit falschen Stückzahlen eine Menge Geld verbrennen. Speziell bei den Weißfischen kann man

getrost auf die natürliche Reproduktion setzen.

Ein übermäßiger Besatz führt hier nicht zu einer erhöhten Fangmenge. Denn es dürfte jedem klar sein, dass ein Gewässer die zum Teil beträchtlichen Stückzahlen an Weißfischen auch irgendwie ernähren muss.

Die Zeit mit den aberwitzigen Versuchen, nicht heimische Fischarten des Angelns wegen zu besetzen, gehören zum Glück der Vergangenheit an.

Auch in diesem Jahr werden wir wieder in vollem Umfang am Förderprogramm für den Aalbesatz teilnehmen. Die Situation rund um den Aal hat sich leider noch nicht verbessert. Da wir Angler uns zwingend um bedrohte Fischarten kümmern müssen, ist ein Arrangement hier alternativlos.

Wie Sie in unserer Fangauswertung sehen können, würde eine größere Sorgfalt die Aussagekraft der Auswertung noch erhöhen. Ich gehe einfach einmal davon aus, dass all unsere Angler auch die heimischen Fischarten kennen und diese korrekt identifizieren können.

Die Fangmengen sind im Vergleich zum Vorjahr leicht gestiegen. Ob das nun an unserer immer noch steigenden Mitgliederzahlen oder an natürlichen Schwankungen durch Witterungseinflüsse etc. liegt, können wir im Detail nicht sagen. Dazu müssen wir weitere Auswertungen vornehmen. Das bekom-

men wir allerdings nicht in die aktuelle Ausgabe des Sportfischers.

Wenn Sie Fragen zu den nachfolgenden Grafiken haben, können Sie diese gern bei der Mitgliederversammlung im April stellen.

Organisatorisch haben wir einige Kleinigkeiten in der Fischereiaufsicht geändert. Jeder Fischereiaufseher hat sich jetzt für ein oder mehrere Reviere registrieren lassen. Diese Reviere sind wiederum den jeweiligen Gewässerob-leuten zugeordnet. Wir erhoffen uns so, dass gemeinsame Aktionen, Nachtkontrollen ect., leichter koordiniert werden können. Ferner sehen wir so leichter, ob für bestimmte Reviere noch Fischereiaufseher benötigt werden. Mal sehen, ob sich diese Maßnahme in der Praxis bewährt.

Falls Sie Interesse haben, sich als Fischereiaufseher zu verdingen, bewerben Sie sich bitte kurz schriftlich und schicken Ihre Bewerbung bitte an die Geschäftsstelle.

An der Leine bei Herrenhausen läuft zurzeit gerade ein Flussneunaugenmonitoring, bei dem der FVH mit seinem Obmann für die Reuse unterstützend mitwirkt.

Die Ergebnisse des Monitorings werden sicher im Frühjahr vorliegen. Eines vorweg, Flußneunaugen gibt es in der Leine.

Euer/Ihr Andy Krüger  
Gewässerwart

## KFZ-Werkstatt • S. Kantorek

24-Std.-Abschlepp-, Bergungs- und Pannenhilfe

☎ 0 51 32 / 9 36 30

Lehrte/Ahlten

☎ 05 11 / 3 74 49 44

Hannover Stadt



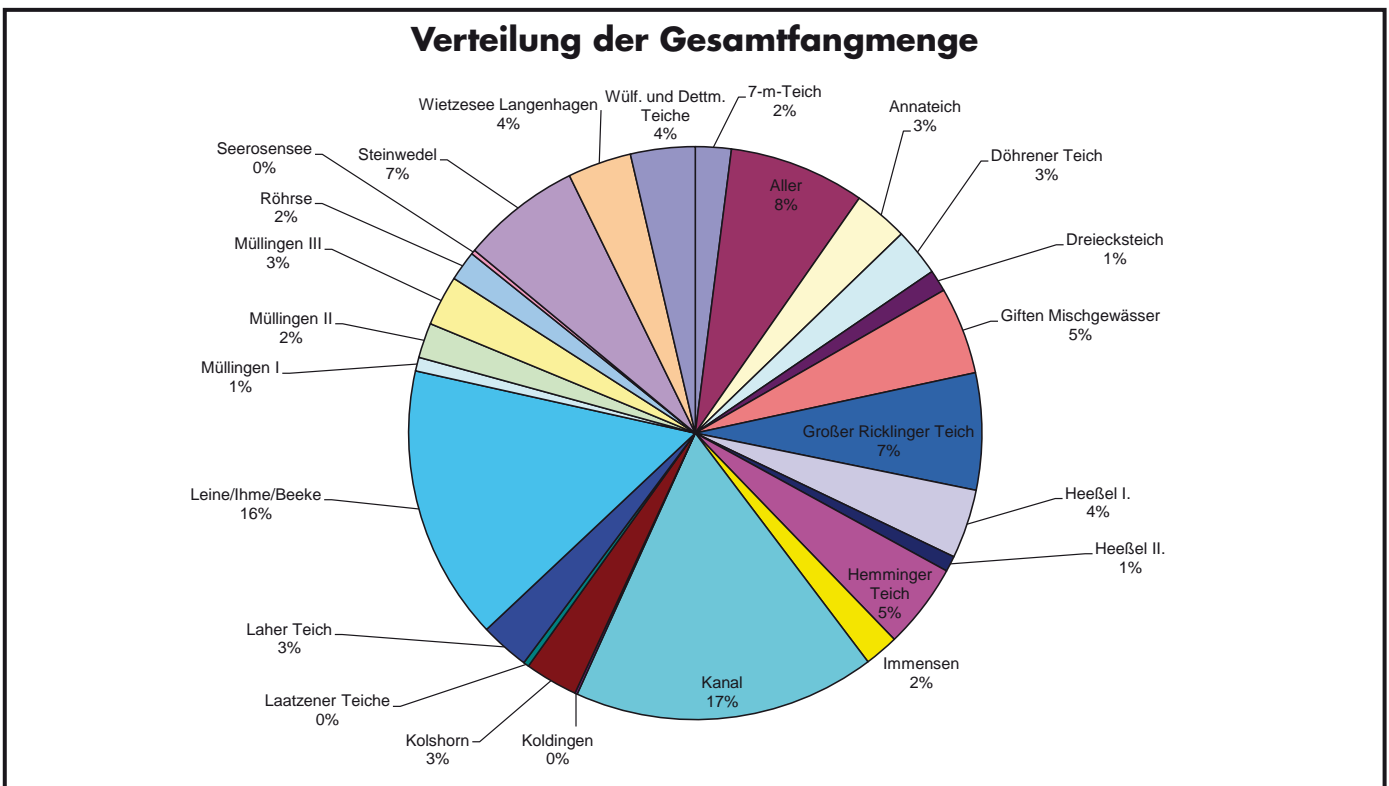
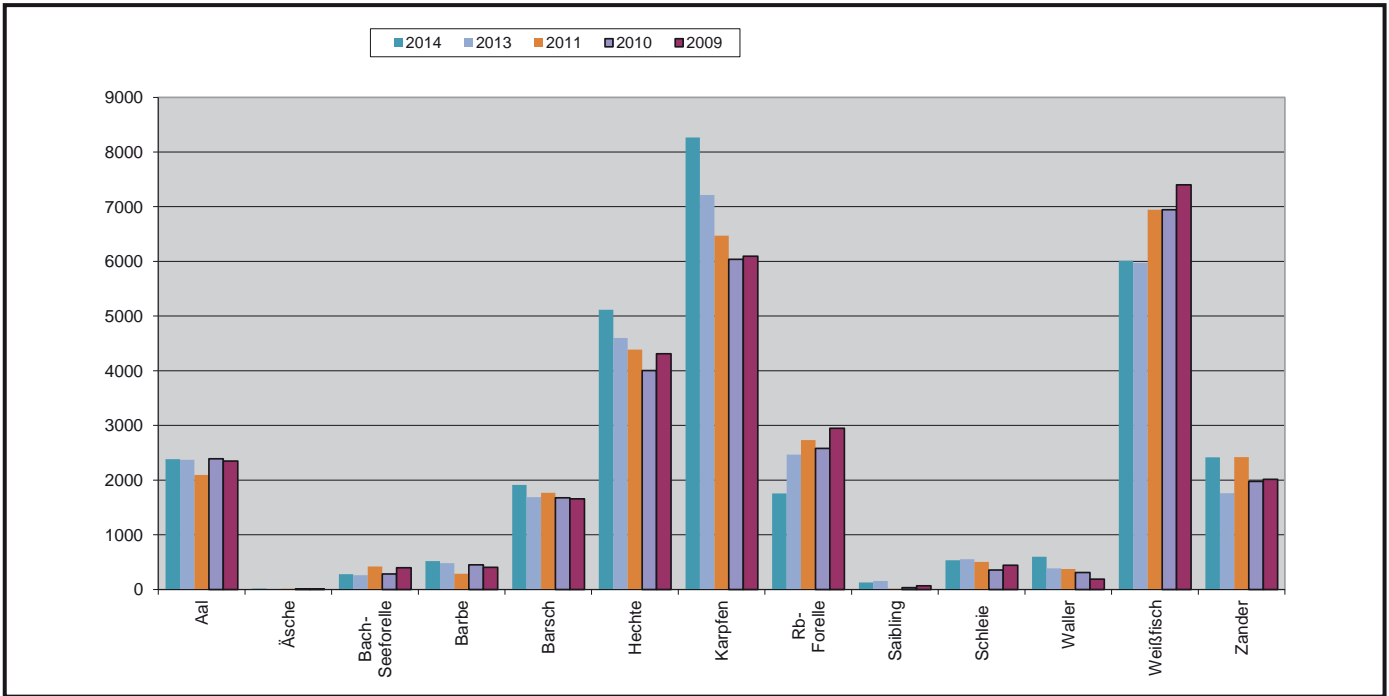
Meisterbetrieb  
der Kfz-Innung



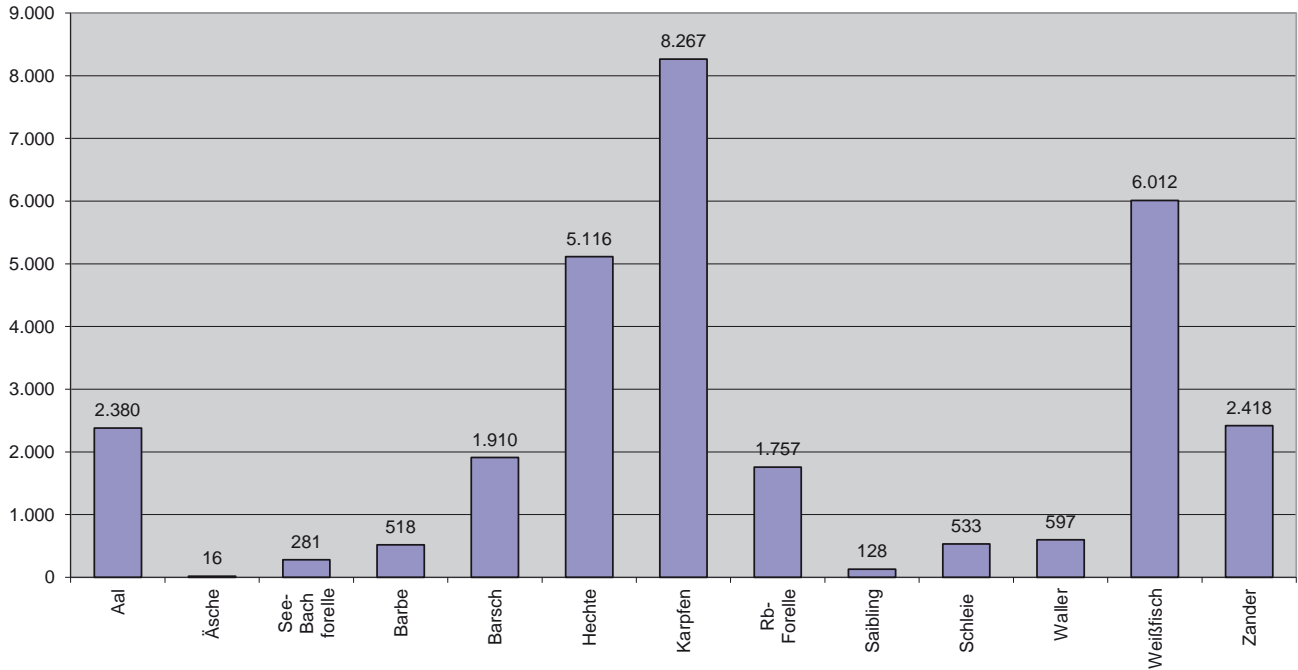
Partner Ihrer Autoversicherung

# Fangmengenauswertung 2014

## Fangmenge Vergleich 2009 - 2014 in kg



## Fangmenge Fisch gesamt 2014



## Fangmengen 2014

| Gewässer                | Aal          | Äsche     | See-Bach forelle | Barbe      | Barsch       | Hechte       | Karpfen      | Rb-Forelle   | Saibling   | Schleie    | Waller     | Weißfisch    | Zander       | Gesamt        |
|-------------------------|--------------|-----------|------------------|------------|--------------|--------------|--------------|--------------|------------|------------|------------|--------------|--------------|---------------|
| 7-m-Teich               | 16           | 0         | 0                | 2          | 39           | 154          | 55           | 0            | 0          | 19         | 0          | 316          | 6            | 605           |
| Aller                   | 279          | 0         | 3                | 35         | 92           | 591          | 503          | 4            | 0          | 4          | 79         | 642          | 66           | 2.298         |
| Annateich               | 36           | 0         | 0                | 0          | 10           | 134          | 298          | 10           | 0          | 5          | 3          | 312          | 113          | 921           |
| Döhrener Teich          | 36           | 0         | 1                | 0          | 45           | 182          | 374          | 7            | 0          | 18         | 20         | 91           | 33           | 807           |
| Dreiecksteich           | 20           | 0         | 0                | 1          | 12           | 133          | 162          | 0            | 0          | 15         | 0          | 26           | 0            | 368           |
| Giften Mischgewässer    | 71           | 0         | 8                | 0          | 28           | 227          | 718          | 165          | 17         | 90         | 2          | 119          | 29           | 1.473         |
| Großer Ricklinger Teich | 88           | 0         | 0                | 6          | 142          | 701          | 305          | 0            | 0          | 51         | 137        | 514          | 28           | 1.971         |
| Heeßel I.               | 30           | 0         | 19               | 0          | 52           | 143          | 400          | 257          | 0          | 17         | 0          | 200          | 50           | 1.167         |
| Heeßel II.              | 7            | 0         | 0                | 0          | 22           | 62           | 114          | 30           | 0          | 0          | 0          | 24           | 8            | 265           |
| Hemminger Teich         | 80           | 0         | 0                | 0          | 44           | 434          | 500          | 16           | 0          | 26         | 30         | 278          | 30           | 1.437         |
| Immensen                | 2            | 0         | 0                | 0          | 1            | 16           | 0            | 491          | 54         | 10         | 0          | 1            | 0            | 575           |
| Kanal                   | 763          | 0         | 0                | 14         | 609          | 153          | 1.277        | 5            | 0          | 33         | 36         | 833          | 1.381        | 5.105         |
| Koldingen Gem. Gewässer | 4            | 0         | 0                | 0          | 4            | 13           | 9            | 0            | 0          | 4          | 0          | 2            | 6            | 41            |
| Kolshorn                | 28           | 0         | 0                | 0          | 26           | 192          | 356          | 18           | 0          | 21         | 0          | 222          | 34           | 896           |
| Laatzener Teiche        | 11           | 0         | 0                | 0          | 5            | 46           | 7            | 2            | 0          | 2          | 0          | 12           | 9            | 94            |
| Laher Teich             | 11           | 1         | 6                | 3          | 17           | 116          | 270          | 268          | 40         | 0          | 0          | 93           | 6            | 831           |
| Leine/Imme/Beeke        | 577          | 9         | 234              | 455        | 491          | 745          | 584          | 44           | 3          | 1          | 156        | 1.239        | 103          | 4.640         |
| Müllingen I             | 26           | 0         | 0                | 0          | 8            | 35           | 120          | 0            | 0          | 8          | 0          | 36           | 0            | 232           |
| Müllingen II            | 33           | 0         | 0                | 0          | 17           | 84           | 383          | 3            | 0          | 20         | 0          | 0            | 51           | 590           |
| Müllingen III           | 46           | 0         | 0                | 0          | 19           | 82           | 536          | 0            | 0          | 59         | 17         | 74           | 17           | 851           |
| Röhre                   | 19           | 0         | 0                | 0          | 16           | 126          | 288          | 0            | 0          | 5          | 0          | 37           | 17           | 507           |
| Seerosensee             | 4            | 0         | 0                | 0          | 0            | 8            | 14           | 0            | 0          | 21         | 0          | 26           | 0            | 73            |
| Steinwedel              | 48           | 0         | 1                | 0          | 65           | 246          | 471          | 239          | 6          | 29         | 4          | 529          | 387          | 2.022         |
| Wietzensee Langenhagen  | 57           | 6         | 11               | 0          | 73           | 236          | 244          | 200          | 6          | 33         | 23         | 177          | 11           | 1.076         |
| Wülf. und Dettm. Teiche | 90           | 0         | 0                | 4          | 75           | 258          | 280          | 0            | 2          | 43         | 90         | 211          | 36           | 1.089         |
| <b>Gesamt</b>           | <b>2.380</b> | <b>16</b> | <b>281</b>       | <b>518</b> | <b>1.910</b> | <b>5.116</b> | <b>8.267</b> | <b>1.757</b> | <b>128</b> | <b>533</b> | <b>597</b> | <b>6.012</b> | <b>2.418</b> | <b>29.932</b> |

# Gemeinschafts- hegeangeln



## Vereinsinterne Termine 2015

### 1. Angeltreff

Sonntag, den 3.5.2015, Wülfel  
Treffpunkt um 7.00 Uhr auf dem Park-  
platz des ehem. Schießplatzes

### 2. Angeltreff

Sonntag, den 7.6.2015, Leine  
Treffpunkt um 7.00 Uhr auf dem Park-  
platz der Halbinsel

### 3. Angeltreff

Samstag, den 5.9.2015, Ricklingen  
Treffpunkt um 11.00 Uhr auf dem Park-  
platz Halbinsel

### Abangeln

Sonntag, den 27.9.2015, Ricklingen  
Treffpunkt um 7.00 Uhr auf dem  
Parkplatz Halbinsel

### Seniorenangeln

Samstag, den 16.5.2015, Ricklingen  
Treffpunkt um 8.00 Uhr auf dem Park-  
platz Halbinsel

Zu den Angeltreffs sowie dem Ab- und  
Seniorenangeln ist das Setznetz wegen  
Bestandserhebung und dem Feststellen  
von Fischkrankheiten mitzubringen.

Die Teilnahmekarten für die Angeltreffs  
sind bei folgenden Gerätehändlern zu  
erhalten:

Askari, Altwarmbüchen

Fish & Fun, Hemmingen

Thomas Thürnau

Jürgen's Angler-Eck, Lehrte  
Jürgen Gottscholl

Kapun, Hannover  
Siegfried Kapune

Pro fishing store, Berenbostel  
Marc Schulz

### Angelflohmarkt

Samstag, den 25.4.2015 um 10.00 Uhr  
auf der Halbinsel

Samstag, den 25.4.2015,  
Beginn 10.00 Uhr Ende 14.00 Uhr

Erstmals in diesem Jahr bietet der  
FVH einen Lehrgang für Angel-  
Neueinsteiger an. Mitglieder der  
Hegegruppe zeigen Tipps und Tricks  
rund um das moderne Angeln.  
Angelgeräte werden gestellt. Altern-  
ativ dazu kann jeder Lehrgangs-  
teilnehmer sein Angelgerät mitbrin-  
gen, um bei der Zusammenstellung  
persönliche Tipps und Anregungen zu  
erhalten. Die Teilnahmegebühr be-  
trägt pro Lehrgang 20 € und ist bei  
der Anmeldung in der Geschäftsstelle  
des FVH zu entrichten. In der Teil-  
nahmegebühr ist ein Willkommens-  
geschenk enthalten.

Anmeldeschluss ist Freitag,  
der 17.4.2015.

Monika Gellert

Euer Sportwart Wilfried Specht und  
Euer Hegefischreferent Jörg Gellert

# GROSSE TOMBOLA

## am 28. März 2015 ab 9.00 Uhr

|   |                |                     |
|---|----------------|---------------------|
| <b>Daiwa Regal Z 3500 BR</b>                            | statt € 166,90 | nur € <b>79,90</b>  |
| <b>DAM Calyber 755 FS, Aluminiumgehäuse</b>             | statt € 149,90 | nur € <b>89,90</b>  |
| <b>Balzer Metallica ACE 1035, Salzwasserfest</b>        | statt € 117,90 | nur € <b>69,90</b>  |
| <b>DAM HPN 640 RD</b>                                   | statt € 69,90  | nur € <b>29,90</b>  |
| <b>Shimano Diaflesh, 2,7 m, 20 - 50 g</b>               | statt € 219,90 | nur € <b>75,90</b>  |
| <b>Daiwa R-Nessa, 2,7 m, 8 - 35 g</b>                   | statt € 278,90 | nur € <b>99,90</b>  |
| <b>Shimano Nexave BX, 5 m unberingt</b>                 | statt € 169,90 | nur € <b>79,90</b>  |
| <b>Balzer Feedermaster, 3,97 m, 115 g</b>               | statt € 302,90 | nur € <b>169,90</b> |
| <b>DAM Crosspower Sea Bass, 2,85 m, 50 - 130 g</b>      | statt € 129,90 | nur € <b>59,90</b>  |
| <b>DAM Tremarella, 3,8 m, 1 - 5 g</b>                   | statt € 99,90  | nur € <b>49,90</b>  |
| <b>Exori Insect TX, 2,7 m, 4-teilig, Schnurklasse 7</b> | statt € 229,90 | nur € <b>79,90</b>  |

**!Große Auswahl von Tremarella Ruten in allen Wurfgewichten!  
Das Balzer Süßwasserteam präsentiert das Tremarella Angeln.**

**Zusätzlich 7% sparen mit der Bonuskarte! Ausgenommen reduzierte Ware, Zeitschriften.  
Druckfehler und Irrtümer vorbehalten. Verkauf solange Vorrat reicht.**



**- Inhaber: Jürgen Gottscholl -**

Am Gehrkamp 22 · 31275 Lehrte  
Tel. (05132) 13 08 · Fax 59 99 33

### Öffnungszeiten:

Mo., Di., Do., Fr. 9 – 18 Uhr  
Mi. 13 – 18 Uhr  
Sa. 9 – 13 Uhr



**Markenware bis zu  
60% reduziert!**

**21 Jahre Jürgen's Anglereck**

[www.juergens-anglereck.de](http://www.juergens-anglereck.de)



## Pferd & Jagd 2014

Auch im vergangenen Jahr haben wir wieder an der Messe Pferd & Jagd teilgenommen und unseren Verein auf einem Stand präsentiert. Dies geschah in Zusammenarbeit mit unserem Landesverband. Ich möchte mich an dieser Stelle ganz herzlich bei allen Helfern bedanken. Ganz besonders möchte ich an dieser Stelle Otto Seifert erwähnen. Otto hat nun das **zwanzigste Mal** auf der Messe Fliegen gebunden. Das hat einen ganz besonderen Dank und Anerkennung verdient. Unser Vorsitzender Heinz Pyka hat als Vertreter des Landesverbandes die Messe mit einer gelungenen Rede mit eröffnet. Heinz hat viele Probleme direkt angesprochen und nahm auch sonst kein Blatt vor den Mund. Auch der Vorsitzende der Landesjägerschaft Niedersachsen mahnte einige unverständliche Entwicklungen in der niedersächsischen Landespolitik an. Horst Schörshusen, Staatssekretär des Landwirtschaftsministeriums fand in seiner Rede keinen Platz für eine direkte Antwort, sondern rettete sich mit allgemeinen Eröffnungsfloskeln über seine Redezeit. So stelle ich mir nicht die Arbeit eines gewählten Volkvertreters vor. Aber keine Aussage ist manchmal auch eine Aussage! Aber nun lasse ich Bilder sprechen.

Petri Euer Pressewart



Heinz Pyka in illustrierter Runde.



Das muss mal gesagt werden . . .



Karpfen im Schaubecken des Landesverbandes.



Hoffentlich hört Herr Schörshusen gut zu.



Junger Fliegenbinder im Einsatz.



Workshopstrasse in der Angelhalle.

## Jugendgruppe des FVH



**Wichtige Informationen von der Geschäftsstelle an alle Jugendliche, die in diesem Jahr 14 Jahre alt werden oder geworden sind:** Bitte denkt frühzeitig daran, euch für die Fischerprüfung anzumelden, da alle Jungangler des Jahrgangs 2000 die Prüfung zum Jahresende nachweisen müssen.

### Hallo liebe Jugendliche!

Zuerst wollen wir über das letzte Treffen der Jugend am 13.12.2014 berichten. Es hatten sich 48 Jugendliche und Betreuer zum letzten Mal im Jahr 2014 im Ding Feng Restaurant getroffen. Um 18.00 Uhr war Einlass, und es dauerte nicht lange, bis der angemietete Raum proppenvoll und die Stimmung auf Hochtouren war. Jeder Jugendliche hat einen Schokoweihnachtsmann mit einer Nummer bekommen, denn Dank des Jugendetats und der Unterstützung von Jürgens Angler Eck, Fish & Fun und Pro Fishing, gab es mal wieder eine tolle Tombola für die Jugend.

Eigentlich müssten alle Betreuer der Jugend für ihren ehrenamtlichen Einsatz in der Jugendgruppe geehrt werden, aber wir haben es zur Tradition gemacht, dass wenigstens einer davon im Vordergrund steht. In diesem Jahr haben wir uns für Jens Matschok entschieden, denn Jens hat selbst kein Kind in der Jugendgruppe. Dies hält ihn aber nicht davon ab, kaum eine Jugendveranstaltung zu verpassen. Jens ist von Beruf Lehrer und unterstützt mich mit Rat und Tat. Er kennt sich mit Elek-



tronik sehr gut aus, was sich auch bewährt hat. Jens hat unsere Jugendlichen auf der Messe Pferd und Jagd im Jahr 2014 betreut. Er ist auch für die Videos auf unserer Homepage in der Rubrik Jugend zuständig.

Christian Mariß und Leon Ernst, die unseren Stand auf der Pferd und Jagd mit betreuten. Ein Dank an euch Beiden.

Christian Mariß wurde in diesem Jahr für den besten Raubfisch geehrt. Ein Hecht von 117 cm und 13 Kilo.

Linus Bucholz wurde für den besten Friedfisch geehrt. Ein Karpfen von sieben Kilo, gelandet in Müllingen.

Shawn Smith ist im Alter von 8 Jahren in den Verein eingetreten und nimmt seitdem an fast allen Veranstaltungen der Jugendgruppe teil. Im Jahr 2014 schaffte er es, mit Fabian Lühmann und Helge Baumann beim Landesverbandsbrandungsangeln soweit nach oben, dass der Landesverband die drei zum Bundesfischen mitnehmen lassen wollte. Leider wurde nichts daraus, da es nicht stattgefunden hat. Seit mehreren Jahren ist Shawn immer unter den ersten fünf Plätzen für den Jugendlichen des Jahres gewesen. Diesmal schaffte er es aber zum ersten Mal, Jugendlicher des Jahres zu werden.



Leider sind nicht alle Vorbereitungen für die Jugendgruppe abgeschlossen. Deswegen kann ich noch keinen Terimplan vorlegen. Sobald die Termine vollständig sind, werden alle einen Brief mit den entsprechenden Informationen erhalten.

Aber einige Termine stehen schon fest. Hierfür könnt ihr euch, wie immer in der Geschäftsstelle anmelden.

### 12.4.2015

**Family Hegeangeln:** Treffpunkt 8.00 Uhr, Parkplatz Ricklinger Halbinsel, für Verpflegung wird gesorgt. Ende der Veranstaltung ca. 14.00 Uhr

**18.4.2015**

**Jugend Arbeitsdienst:** Treffpunkt 9.00 Uhr Müllinger Teiche an der Hütte. Bitte Gummistiefel und Handschuhe mitbringen. Ende der Veranstaltung ca. 14 Uhr. Jugendliche, die hier teilnehmen, bekommen als Dank eine Einladung zum Moeller Nachtangeln!

**19.4.2015**

**Mitgliederversammlung:** Siehe Einladung vorne in der Zeitung. Jugendliche, die hier erscheinen, erhalten eine Einladung zum Moeller Nachtangeln!

**Pfingstangeln nach NWA vom 22.5. bis 25.5.2015**

**Jugendcamp:**

Vom 26.7. bis 1.8.2015, Kosten 100,- Euro

**Jugendtreffs:**

22.4.2015, Ricklinger Halbinsel, Treffen: 17.30 Uhr

20.5.2015, Ricklinger Halbinsel, Treffen: 17.30 Uhr

Nähere Informationen zu den Veranstaltungen, erfolgen mit dem Brief.



Eurer Jugendleiter Stephen Smith

## Fotowettbewerb

Im letzten Sportfischer haben wir einen Fotowettbewerb gestartet, nun die Gewinner.

Die Preise stehen in der Geschäftsstelle zur Abholung bereit.

Platz 1: **Antonia Kurzok**



*Ich heiße Antonia Kurzok, bin 9 Jahre alt und besuche die 4. Klasse der Groß-Buchholz Kirchweg Schule. Neben meinem Hobby, Angeln bin ich sehr gern kreativ. Dieses Bild habe ich in der 3. Klasse gestaltet. Ich habe es abfotografiert und schicke es euch, weil ich denke, dass es zum Thema des Wettbewerbes passt.*



*Viele Grüße  
Antonia*

Platz 2: **Luca Vierk**





DEUTSCHER  
ANGELFISCHER-  
VERBAND e.V.



Gemeinsame PM des Deutschen Angelfischerverbandes (DAFV) und des Bundesamtes für Naturschutz (BfN):

Artenschutz / Fisch des Jahres 2015

## Fisch des Jahres 2015 wird der Huchen (Donaulachs)

- Der Huchen ist einer der größten heimischen Fische aus der Lachsfamilie
- Natürliche Bestände sind durch Lebensraumverluste stark bedroht
- Durchgängigkeit der Fließgewässer erhalten und wieder herstellen

**Berlin/Bonn, 12.11.2014:** Der Huchen (*Hucho hucho*) auch Donaulachs genannt, wurde gemeinsam vom Deutschen Angelfischerverband (DAFV) und dem Bundesamt für Naturschutz (BfN) in Abstimmung mit dem Verband Deutscher Sporttaucher (VDST) zum Fisch des Jahres 2015 gewählt. Der Huchen ist einer der größten heimischen Vertreter aus der Familie der Lachse (Salmoniden). Seine natürliche Verbreitung ist in Deutschland auf das Einzugsgebiet der Donau beschränkt. Deshalb wird er auch als „Donaulachs“ bezeichnet. Der Huchen ist in seinen Beständen stark bedroht und ist in der Roten Liste als „stark gefährdet“ eingestuft. Ebenso ist er im Anhang 11 der FFH-Richtlinie aufgelistet, womit er zu den Arten gehört, für die europaweit Schutzgebiete eingerichtet werden müssen.

Anfang des 20. Jahrhunderts war der Huchen in der Donau noch bis weit oberhalb Ulm und in den Donauzuflüssen wie Isar, Lech und Regen anzutreffen. Aber bereits 1881 gab es Hinweise auf die starke Behinderung der Wanderungen von Huchen durch die Errichtung von Wehren. Durch den mittlerweile starken Verbau und die massive Regulierung der Donau und ihrer Nebenflüsse sind die Wander- und Fortpflanzungsmöglichkeiten des Huchens so stark eingeschränkt, dass eine erfolgreiche Fortpflanzung und damit das Überleben in vielen Flussabschnitten nicht mehr möglich ist. Mit dieser Situation steht der Huchen stellvertretend für zahlreiche Fischarten unserer Fließgewässer.

„Der Erhalt des Huchens im Donausystem erfordert engagiertes Handeln aller Beteiligten: Zurzeit werden Huchen hilfswise nachgezüchtet und durch Angelfischer im Donauraum besetzt, um so die noch verbliebenen Bestände zu stützen. Dies kann aber nur als eine vorübergehende Notmaßnahme gesehen werden“, sagte Dr. Christel Happach-Kasan, die Präsidentin

des Deutschen Angelfischerverbandes. Zum Schutz des Huchens und dem Aufbau sich wieder selbst reproduzierender Bestände, ist es zwingend notwendig, die letzten natürlichen Gewässerabschnitte zu erhalten und mit Renaturierungsmaßnahmen den verloren gegangenen Lebensraum wiederzugewinnen. „Dadurch sollen isolierte Bestände Verbindung erhalten. Dabei stehen die Wiederherstellung und Erhaltung frei durchwanderbarer Fließgewässer mit natürlicher Gewässerdynamik und Gewässerstruktur im Vordergrund. Das käme nicht nur dem Huchen zugute sondern allen angestammten Bewohnern unserer heimischen Gewässer“, ergänzte BfN-Präsidentin Professorin Beate Jessel.



### Hintergrund:

Der Huchen hat einen langgestreckten, im Querschnitt fast runden Körper. Auf dem kupferfarben-rotbraunen bis grünlich-grauen Rücken befinden sich zahlreiche kleine dunkle Tupfen. Er kann über 25 Kilo schwer und über 1,40 m lang werden; einzelne Exemplare erreichten früher auch über 1,5 m Körperlänge. Er steht als Raubfisch in seinem Lebensraum an der Spitze der Nahrungskette. In der Literatur werden Nasen und Barben als typische Beute genannt. Auch deren Vorkommen sind in unseren vielfältig geschädigten Fließgewässern beeinträchtigt.

Der majestätisch anmutende „Donaulachs“ liebt schnellfließende, kühle und sauerstoffreiche Gewässer mit steinigem oder kiesigen Grund, den er für die Eiablage benötigt. In stau-regulierten Flussstrecken verschlammte oft der Boden. Dies hat zur Folge, dass der Huchen dort keine geeigneten Laichplätze findet. In kiesigen Bereichen der Äschen- und Barbenregion werden die Eier im März/April vom Weibchen in selbst geschlagenen Laichgruben abgelegt. Die geschlüpften Larven halten sich im Schutze der Kies- und Steinlücken auf und wachsen schnell heran. Im zweiten Jahr können Huchen bereits eine Länge von 30 Zentimetern erreichen. Geschlechtsreif ist der Huchen mit drei bis vier Jahren, seine Lebensdauer wird mit bis zu ca. 15 Jahren angegeben. Am Laichgeschehen nehmen meist erst Tiere ab 80 cm Länge teil, weshalb vielerorts das Schonmaß zum Schutz der natürlichen Bestände auf über 90 cm gesetzt wurde.

Der Huchen ist kein typischer Wanderfisch, der lange Wanderstecken überwindet und dabei auch das Meer auf-

www.fishundfun.de

FISH & FUN

# Frühjahrsangebote bei Fish & Fun

Kompetent, preiswert  
und fair!



NEU

NUR ab €  
**66,95**

## Daiwa Legalis HA

Die neue Legalis besticht durch ihren ruhigen, weichen Lauf und bietet eine exzellente Ausstattung.

Unser Einführungspreis: ab **66,95 €**



NEU

NUR ab €  
**19,95**

## Cormaxx BR 3 PiF

Super Freilaufrollen in einem bestehenden Preis-Leistungs-Verhältnis.

Unser Einführungspreis: ab **19,95 €**



NUR €  
**49,95**

D.A.M. Black Panther Match, Länge: 4,20m



NUR €  
**29,95**

Daiwa Procaster Trout, Länge: 3,00m



NUR €  
**29,95**

Cormoran Profiline Feeder, Länge: 3,60m



## James Cook Filetierreder

Aus 420 SUS Edelstahl, 17,5 cm lange Klinge, gummierter Griff u. Scheide.

NUR €  
**6,95**



NUR €  
**79,95**

## Neoprenwathose

4,5mm dickes Material.

Von Größe 40 bis 46



NUR €  
**9,95**

## Polarisationsbrillen

Verschiedene Ausführungen. Unendbehrlich für Spinnangler und Fliegenfischer.

## Top Secret Fertigfutter

Versch. Mischungen

**10 kg Sack NUR 14,95 €**

Grundpreis kg: 1,50 €



**Fish & Fun Angelgeräte Thomas Thürnau e.K. • Max-von-Laue-Str. 9 • 30966 Hemmingen  
Tel.: 0511 4 10 45 88 • E-mail: info@fishundfun.de • Internet: www.fishundfun.de  
Öffnungszeiten: Mo. bis Fr. von 9.00 Uhr bis 18.00 Uhr. Samstag von 9.00 Uhr bis 14.00 Uhr.**

\*Preis=Unverb. Empf. Verkaufspreis des Großhändlers bzw. unser ehemaliger Verkaufspreis.  
Druckfehler und Irrtümer vorbehalten. Verkauf nur in haushaltsüblichen Mengen solange Vorrat reicht

sucht. Er ist in dieser Hinsicht nicht mit dem verwandten Lachs oder dem Aal vergleichbar. Aber auch der Huchen wandert. Zur Laichzeit verlässt er seinen Standort. Seine Wanderungen in flussaufwärts gelegene seichte und kiesige Flussstellen zum Ablachen können sich bis über 100 km erstrecken. Der Weg dorthin ist in vielen Zuflüssen der Donau durch Wasserkraftwerke und Querverbauungen versperrt. Allein in der Isar sind 35 Wasserkraftwerke in Betrieb, das erste wurde bereits 1896 errichtet. Neben den Verschlammungen von Stau-

bereichen gefährden Wasserableitungen und die zu geringen Restwassermengen, oft in Zusammenhang mit dem Schwallbetrieb von Wasserkraftanlagen, die Huchenbestände.

**Foto-Hinweis:** Foto: Herbert Frei

Das Foto darf unter Nennung des Bildautors (© Herbert Frei) und nur im Zusammenhang mit der Pressemitteilung zum Fisch des Jahres honorarfrei verwendet werden.

## Für Sie gelesen



### ABC der Angeltechniken

Jan Gutjahr

KOSMOS, 7. Januar 2015

ca. € 12,99

112 Seiten, 50 Farbfotos,

5 s/w-Zeichnungen

Hardcover, 15,8 x 21,3 cm

Warengruppe 1/426

978-3-440-14583-8 (Bisher: 11859-7)

#### Die beste Technik für jeden Fisch

Mit der richtigen Angeltechnik hat jeder gute Chancen seinen Fisch zu fangen. Aber welche Technik ist für welchen Fisch die richtige und welche Geräte benötigt man? Der aus der Fachpresse bekannte Angelprofi Jan Gutjahr zeigt, wie man mit überschaubarem finanziellen Aufwand zum sicheren Fangerfolg kommt.



### Karpfen Friedfisch-Giganten

Heinz Kersten - Ben Boden -  
Andreas Janitzki

KOSMOS, 7. Januar 2015

ca. € 24,99

160 Seiten, 200 Farbfotos

Hardcover, 17 x 24,5 cm, DVD

Warengruppe 1/426

978-3-440-14683-5 (Bisher: 13227-2)

#### Topthema Karpfen

#### Der umfassende Ratgeber jetzt mit Film!

Das aktuellste und umfassendste Karpfenbuch jetzt inklusive DVD. Ein Muss für jeden Karpfenangler. Tipps und Tricks in Wort und Bild, beeindruckende

Fotos und tolle Unterwasser-Sequenzen von den bekannten und erfahrenen Karpfenanglern Heinz Kersten, Ben Boden und Andreas Janitzki. Extra: Ein Kapitel in Film und Buch zur Köderherstellung.



Jörg Strehlow

### Fische räuchern

Schritt für Schritt

KOSMOS, 5. März 2015

ca. € 22,99

160 Seiten, 200 Farbfotos

Hardcover, 17 x 24,5 cm

Warengruppe 1/426

978-3-440-14536-4

**Die besten Techniken und Methoden  
Zum Genießen: köstliche Rezepte**

Räuchern ist ein Thema nicht nur für Angler. Fachmann Jörg Strehlow hat die neuesten Techniken, die besten Aromen, die leckersten Rezepte und das aktuellste Zubehör zusammengestellt und erklärt alles leicht nachvollziehbar in einfachen Anleitungen. Dieser moderne Ratgeber darf auf keinen Fall im Schrank der Räucher-Fans fehlen.

Jörg Strehlow ist seit über 20 Jahren in der Branche tätig. Er begann als Redakteur beim „Blinker“ bevor er sich als Angler, Angelguide und Angellehrer selbstständig machte. Heute ist er zudem freier Redakteur bei „Fisch & Fang“.



## Termine Fliegenfischerausbildung 2015 · 11. Lehrgang

| Datum    | Wochentag | Uhrzeit       | Bemerkung            |
|----------|-----------|---------------|----------------------|
| 06.05.15 | Mittwoch  | 17.30 – 19.30 | Einführung / Theorie |
| 09.05.15 | Samstag   | 9.00 – 13.00  | Theorie / Praxis     |
| 13.05.15 | Mittwoch  | 17.30 – 19.30 | Theorie / Praxis     |
| 16.05.15 | Samstag   | 9.00 – 13.00  | Theorie / Praxis     |
| 20.05.15 | Mittwoch  | 17.30 – 19.30 | Theorie / Praxis     |
| 23.05.15 | Samstag   | 9.00 – 13.00  | Theorie / Praxis     |
| 27.05.15 | Mittwoch  | 17.30 – 19.30 | Theorie / Praxis     |
| 30.05.15 | Samstag   | 9.00 – 13.00  | Theorie / Praxis     |
| 06.06.15 | Samstag   | 9.00 – 13.00  | Prüfung              |

Treffpunkt ist immer unsere Ricklinger Halbinsel!

Kontakt:

**Andy Krüger**

Tel.: 05105 - 514685

Mobil: 0160 - 90623912

Mail: [andy.krueger@fvhannover.de](mailto:andy.krueger@fvhannover.de)

**Winfried Meißner**

Tel.: 0511 - 2107940

Mobil: 0162 - 7173824

Mail: [meisenpeter@htp-tel.de](mailto:meisenpeter@htp-tel.de)

## Aus dem Vereinsleben



### Wegezoll

Am 6.1.15 versperrte eine hungrige Schwanemeute den Weg entlang des Dreiecksteiches. Selbst Radfahrer stiegen angesichts der demonstrierten eindrucksvollen Flügelspannweite ab. Solch kräftigen Flügelschläge können beim Menschen sogar Knochenbrüche verursachen. Was also war zu tun ?

Eine Radfahrerin packte eine Tüte mit Brot für die Tiere aus und lockte das Rudel damit auf die grüne Wiese. Das machte den Weg wieder frei, die Wegelagerer hatten bekommen was sie wollten.



### Mittellandkanal

Seit Jahren habe ich eine Kanalkarte, nutze sie jedoch nicht.

Bei einem Pirschgang am 17.1.15 wollte ich mir im Bereich des Buchholzer Bogens Appetit für einen winterlichen Ansitz auf Friedfische holen. Dort traf ich einen Sportfreund an, der just in diesem Moment einen kräftigen Biss auf seine ausgelegte Grundrute hatte. Welcher Fisch in den angebotenen Rotwurm gebissen hat, werden wir wohl nie erfahren, der Anhieb ging leider ins Leere.

Aber eins hat mein Ausflug ergeben: Fische sind im Kanal auch im Winter an einem leckeren Köder interessiert, die Fangmeldungen beweisen dies eindrucksvoll.



## Stapellauf

Waldemar ist ein Intensivtäter. Und in der Tat hat keiner geahnt, was sich hinter der stets verschlossenen Kellertür abgespielt hat. Lediglich der intensive Einsatz von Bohr-, Schneid- und Sägemaschinen war zu hören.

Jetzt hat Waldemar mir gegenüber das Geheimnis gelüftet und am Wasser ein mitgebrachtes Köfferchen geöffnet. Das Warten hat sich gelohnt, in dem Koffer strahlten mir die glänzendsten und hübschesten Hechtköder entgegen, die wohl je in Heimarbeit entstanden sind. Alle ausgerüstet mit hochwertigen Drillingen und im Kern aus massiven Holz. Und wie bewegen sich diese Köder im Wasser?

Taumelnd, schaukelnd, ruckelnd und mit anderen, einen kranken Fisch vortäuschenden Schwimmweisen, führte Waldemar die im Handel als Jerkbaits bekannten Köder an der Krautbank entlang. Ein wirklich famoser Stapellauf.

Den Hechten kann nur geraten werden, um Waldemar und seine Kellergeschöpfe einen weiten Bogen zu schwimmen . . .



## Der Schwäneflüsterer

Gibt es einen Tierfreund im reiferen Alter, der mit einem Boot die Ricklinger Teiche befährt und dem Schwäne, Enten und anderes Wassergeflügel vertrauensvoll aus der Hand fressen? Gewissermaßen ein Schwanenflüsterer?

Bis zum 9.12.14 war mir an unseren Teichen so ein Mensch nicht begegnet.

An diesem Tag am frühen Nachmittag sah ich jedoch ein Paddelboot im Bereich der Fußgängerbrücke im Wasser und dieses Boot war umlagert von allerlei Wasservögeln, welche ohne Scheu die gereichten Brotkrumen aus der Hand eines bärtigen Mannes entgegen nahmen. Dieser achtete dabei auf eine gerechte Verteilung des Futters und gewann mit Zurufen auch das Vertrauen etwas abseits auf Futter wartender Tiere. Auf Nachfrage berichtete der Mann mir, er befahre schon seit Jahren zwecks Beobachtung der Tierwelt die Teiche und habe mit der Zeit das Vertrauen insbesondere der Wasservögel gewonnen. Ein starkes Fernglas lag griffbereit vor ihm im Boot. Mitglied im Angelverein sei er nicht.

Ich erhielt die Genehmigung zu einem Foto und setzte anschließend meinen Heimweg fort.

Petri Heil HB



**Besucht uns auf Facebook**

Wir haben unseren Facebook-Auftritt gründlich überarbeitet. Es lohnt sich hier einmal vorbeizuschauen. Vielen Dank an René Bolduan für die Umsetzung. Da so eine Seite auf Facebook aber nur von seinen Besuchern lebt, ran an die Tastatur und bei Facebook nach eurem **Fischereiverein Hannover** suchen.

Petri Euer Pressewart



# Kapitale Fänge



Tomasz Zdwowski ging diese feiste Schleie an den Haken.



120 cm und 13 Kilo maß der Waller und die Barbe brachte bei einer Länge von 83 cm immerhin 4,7 Kilo an Gewicht mit. Gefangen von Rainer Kalbitz.



Victor Karsten mit einem 106 cm langen und 8,2 Kilo schweren Hecht. Gefangen in der Leine auf einen Gummifisch.



Leonid Koseev fing in Giften einen Hecht von 1,15 m Länge und einem Gewicht von 11,00 Kilo.



Schöner Karpfen gefangen, am 7.11.2014 im Annateich, von Alexander Bushnin. Der Karpfen brachte 13,00 Kilo auf die Waage.

## KOCH busreisen Hochseeangelfahrten 2015

**Ms Hai IV / Heiligenhafen** (Dorsch)  
Samstag, 06. Juni 75.- € p.P. Abfahrt 00:30 Uhr  
Fischereiabgabemarke erforderlich

**Makrele Scheveningen / Niederlande**  
Samstag, 18. Juli 95.- € p.P. Abfahrt 05:30 Uhr  
Zustieg Autohof Porta Westfalica A2 Ausfahrt 33  
Fischereischein nicht erforderlich

**Ms Silverland / Fehmarn** (Dorsch)  
Samstag, 03. Oktober 75.- € p.P. Abfahrt 00:30 Uhr  
Fischereiabgabemarke erforderlich

Zustiege z.B. Altwarmbüchen, Schwarmstedt, A7,  
sowie weitere in Absprache möglich

**Auch als ( Geschenk- ) Gutschein !**

Information und Anmeldung unter 05187 2308  
oder Angel & Zooparadies Kempf 05181 24001

[www.koch-busreisen.de](http://www.koch-busreisen.de)

Änderung, Irrtum vorbehalten! Stand 01.02.2015

# Vereins- nachrichten- und -veranstaltungen



## Liebe Mitglieder,

in den letzten Jahren wurden vermehrt die Beitragsmarken mit der Fangergeb-niskarte an die Geschäftsstelle zurück geschickt. Bitte kleben Sie diese Marke nach dem Erhalt in Ihren Mitgliedsaus-weis (Sportfischer-Pass) ein.

Vielen Dank

Die Damen der Geschäftsstelle



## Von Mitgliedern für Mitglieder:

Fliegenfischerausrüstung der gehobenen Klasse, inkl. Fliegenbindematerial und Zubehör aus Altersgründen günstig zu verkaufen. Tel.: 05 11-40 68 89

## Brut- und Setzzeit - Bitte daran denken ! -

Vom 1. April bis zum 15. Juli gilt, in der Brut- und Setzzeit, der Leinenzwang für Hunde. Auch wir Angler sollten wäh- rend dieser Zeit besondere Rücksicht auf brütende Vögel und junge Wildtiere nehmen.

## Wir suchen neue Dozenten für den Vorbereitungskurs zur Fischerprüfung

Unsere Vorbereitungskurse zur Fischerprüfung erfreuen sich so großem Interesse, dass wir unser Ausbildersteam gerne vergrößern möchten. Wir suchen Dozenten für alle Bereiche der theoretischen Ausbildung, von der Gerätekunde bis zur Fischkunde. Ihr werdet bei uns umfassend in die jeweiligen Themen eingearbeitet und nehmt an Weiterbildungsmaßnahmen des Landessportfischerverbandes Niedersachsen teil. Ein engagiertes Dozententeam freut sich auf Eure Unterstützung. Ihr solltet keine Angst davor haben, frei vor bis zu 50 Junganglern zu unterrichten. Das Spektrum unserer Kursteilnehmer zieht sich durch die gesamte Gesell- schaft und deckt alle Altersklassen ab 13 Jahren ab. Eure persönliche umfangrei- che Erfahrung beim Angeln soll natürlich ein wichtiger Eckpfeiler für eine mög- lichst praxisnahe Ausbildung im Vorbereitungskurs sein. Das Arbeiten mit Power Point sollte Euch auch vertraut sein. Alles Weitere möchten wir gerne mit Euch persönlich bei einem ungezwungenen Gespräch besprechen.

Die Bewerbungen richtet bitte schriftlich, oder als Mail, an unsere Geschäftsstelle.

Wir freuen uns auf Euch.

Petri Euer Dozententeam

## Intensivvorbereitungskurs zur Fischerprüfung

**Teilnehmer:** max. 40 Teilnehmer

### Ort:

- Theoretischer Unterricht und theoretische Prüfung:  
Freizeitheim Döhren, An der Wollebahn 1, 30519 Hannover
- Praktischer Unterricht: Ricklinger Halbinsel

### Kursgebühren (bei der Anmeldung zu entrichten):

- Mitglieder: 100 €
- Nichtmitglieder: 160 €

### Ablauf:

- Unterrichtsdauer von 9.00 - 12.00 Uhr, 1 Stunde Pause, 13.00 - 16.00Uhr.
- Ausgebildete Gewässerwarte bereiten Sie auf Ihre Prüfung vor.
- Präsentation über Power Point mit aktuellen Lehrgangspräsentationen.

**Samstag, 9.5.2015:** - Theoretischer Unterricht

**Sonntag, 10.5.2015:** - Theoretischer Unterricht

**Samstag, 23.5.2015:** - Theoretischer Unterricht

**Sonntag, 24.5.2015:** - Theoretischer und praktischer Unterricht zur Prüfung auf der Ricklinger Halbinsel

**Samstag 30.5.2015:** - Theoretische Prüfung

**Die Teilnahme am praktischen Unterricht ist Pflicht und die Voraussetzung zur Zulassung zum theoretischen Teil der Fischerprüfung!**

**Verbindliche Anmeldungen können nur persönlich mit einem Passfoto auf der Geschäftsstelle vorgenommen werden! Die Plätze sind begrenzt und werden nach Reihenfolge der Anmeldung vergeben.**

## Fischerlehrgänge 2015/2016

| Nr     | Unterricht                    | Unterricht            | Unterricht                | Unterricht               | Unterricht                | Unterricht               | Unterricht                  | Praktische Prüfung      | Theoretische Prüfung    |
|--------|-------------------------------|-----------------------|---------------------------|--------------------------|---------------------------|--------------------------|-----------------------------|-------------------------|-------------------------|
| 1      | Do.<br>24.09.15               | Do.<br>03.09.15       | Fr.<br>04.09.15           | Do.<br>10.09.15          | Fr.<br>11.09.15           | Do.<br>17.09.15          | Fr.<br>18.09.15             | Sa.<br>19.09.15         | Sa.<br>26.09.15         |
| 2      | Do.<br>01.10.15               | Fr.<br>02.10.15       | Do.<br>08.10.15           | Fr.<br>09.10.15          | Do.<br>15.10.15           | Fr.<br>16.10.15          | Fr.<br>06.11.15             | Sa.<br>07.11.15         | Sa.<br>14.11.15         |
| 3      | Do.<br>12.11.15               | Fr.<br>13.11.15       | Fr.<br>20.11.15           | Do.<br>26.11.15          | Fr.<br>27.11.15           | Do.<br>10.12.15          | Fr.<br>11.12.15             | Sa.<br>12.12.15         | Sa.<br>19.12.15         |
| 4      | Do.<br>07.01.16               | Do.<br>14.01.16       | Fr.<br>15.01.16           | Do.<br>21.01.16          | Fr.<br>22.01.16           | Do.<br>04.02.16          | Fr.<br>05.02.16             | Sa.<br>06.02.16         | Sa.<br>13.02.16         |
| 5      | Do.<br>11.02.16               | Do.<br>18.02.16       | Fr.<br>19.02.16           | Do.<br>25.02.16          | Fr.<br>26.02.16           | Do.<br>03.03.16          | Fr.<br>04.03.16             | Sa.<br>05.03.16         | Sa.<br>12.03.16         |
| Zeit   | 18.00<br>bis<br>21.00         | 18.00<br>bis<br>21.00 | 18.00<br>bis<br>21.00     | 18.00<br>bis<br>21.00    | 18.00<br>bis<br>21.00     | 18.00<br>bis<br>21.00    | 18.00<br>bis<br>21.00       | 9.00<br>bis<br>13.00    | 9.30<br>bis<br>12.30    |
| Dozent | Hr. Sander /<br>Hr. Schindler | Fr. Dorl              | Hr. Götting /<br>Hr. Bank | Hr. Kelm /<br>Hr. Plöger | Hr. Götting /<br>Hr. Bank | Hr. Kelm /<br>Hr. Plöger | Hr. Weiss /<br>Hr. Nordmann | Prüfungs-<br>kommission | Prüfungs-<br>kommission |

Die verbindliche persönliche Anmeldung und Bezahlung ist nur direkt, in der **Geschäftsstelle des FVH**, Hildesheimer Straße 122, möglich.

Gebühren: Mitglieder 60,- €, Nichtmitglieder 120,- €, Jugendliche 14 - 18 Jahre 40,- €.

Der theoretische Teil des Lehrgangs und die theoretische Prüfung findet im Freizeitheim **Linden, Windheimstraße 4** statt.

Der praktische Teil der Prüfung findet auf der **Ricklinger Halbinsel** statt. Hierbei handelt es sich um eine Veranstaltung im Freien, die bei jedem Wetter abgehalten wird. Absagen oder Ortsänderungen hierzu erlässt nur der Prüfungsausschuss. Lehrgangsteilnehmer werden in diesen Fällen entsprechend informiert. Bitte informieren Sie sich hierzu am Tage vor der Prüfung auf unserer Homepage [www.fvhannover.de](http://www.fvhannover.de)



### Im Jahr 2014 mussten wir Abschied nehmen von

Lorenz Blank  
Heinz Brockmeyer  
Prof. Dr. Walter  
Brückner  
Ivan Dajthe  
Joachim Dietz  
Sergiusz Dubiel

Eckhard Gauglitz  
Karl-Heinz Kettner  
Peter Kraft  
Horst Krieghoff  
Karl-Heinz Kuhlemann  
Karl Labenski  
Günter Lenz

Siegfried Mehmel  
Wilfried Michael Ripke  
Manfred Schmidt  
Richard Seib  
Björn Seliger  
Bernhard Witt  
Willi Witte

### Erscheinungstermin Sportfischer 2015:

Redaktionsschluß für die Augustausgabe ist der 1. Juli 2015

Redaktionsschluß für die Dezemberausgabe ist der 15. Oktober 2015



## DIGITAL- DRUCK

- *Visitenkarten*
- *Eindrucke*
- *Flyer*
- *Handzettel*
- *Kleine Prospekte*
- *Kleine Broschüren*

Formate bis DIN A3+  
Papierstärken von 80 - 300 g

*Rufen Sie uns an oder  
kommen Sie vorbei!*



Potsdamer Straße 3 A  
30916 Isernhagen  
Tel. (05 11) 26 14 43-0  
Fax (05 11) 26 14 43-79  
Email [info@jetdruckvarnay.de](mailto:info@jetdruckvarnay.de)  
[www.jetdruckvarnay.de](http://www.jetdruckvarnay.de)

## Der Vorstand

|                           |  |                                  |   |
|---------------------------|--|----------------------------------|---|
| Vorsitzender:             | Heinz Pyka<br>Otto-Hahn-Straße 7, 30880 Laatzen<br>Tel. Fa. (05 11) 8 29-46 76<br>priv. (05 11) 82 71 83<br>Handy (01 60) 90 15 31 57  | Jugendleiter:                    | Stephen Smith<br>Dresdner Weg 11, 30966 Hemmingen<br>Tel. (0 51 01) 51 30   |
| Stellv. Vorsitzender:     | Thomas Sander<br>Deisterstraße 28, 30974 Wennigsen<br>Tel. (0 51 09) 6 35 90<br>Tel. dienstl. (05 11) 1 6 84 37 08<br>Handy (01 76) 34 48 05 49<br>Email: <a href="mailto:thomas.sander@fvhannover.de">thomas.sander@fvhannover.de</a> | Schriftführer<br>und Pressewart: | Dirk Wehrenberg<br>Elbeweg 94, 30851 Langenhagen<br>Tel. dienstl. (05 11) 5 67 13 31<br>Tel. (05 11) 3 37 86 40<br>Email: <a href="mailto:dirk.wehrenberg@fvhannover.de">dirk.wehrenberg@fvhannover.de</a>  |
| Schatzmeister:            | Hans Werner Seifert<br>Peiner Heerstraße 34, 31275 Lehrte, OT Aligse<br>priv. (0 51 32) 47 58  | Herausgeber und<br>Verleger:     | FISCHEREIVEREIN HANNOVER e.V.<br>Hildesheimer Straße 122, 30173 Hannover<br>Tel. (05 11) 88 00 54, Fax (05 11) 9 88 63 84<br><a href="http://www.fvhannover.de">www.fvhannover.de</a> - <a href="mailto:gs@fvhannover.de">gs@fvhannover.de</a><br>Volksbank eG Nr. 7 500 342 200<br>BLZ 251 933 31<br>IBAN: DE98 2519 3331 7500 3422 00<br>IBAN: GENODEF1PAT<br>Postbank Hannover Nr. 1 61 07-309<br>BLZ 250 100 30<br>BAN: DE23 2501 0030 0016 1073 09<br>BIC: PBNKDEFFXXX<br>Geschäftszeiten: Dienstag, Mittwoch<br>10.00 - 12.00 Uhr und 14.00 - 16.00 Uhr<br>Donnerstag 10.00 - 12.00 Uhr<br>und 16.00 - 18.00 Uhr<br>Freitag 10.00 - 12.00 Uhr |
| Gewässerwart:             | Andy Krüger<br>Zuckerkuhlenweg 21, 30890 Barsinghausen<br>Tel. (0 51 05) 51 46 85<br>Fax (0 51 05) 51 46 87<br>Handy (01 60) 90 62 39 12   | Geschäftsstelle:                 |   |
| Reviergewässer-<br>warte: | Hans-Joachim Stünkel<br>Braaschweg 9, 30659 Hannover<br>Tel. (05 11) 64 83 78<br>Handy (01 72) 4 30 63 65  | Redaktion:<br>Anzeigen:          | FISCHEREIVEREIN HANNOVER e.V.<br>Dirk Wehrenberg<br>Elbeweg 94, 30851 Langenhagen<br>Tel. dienstl. (05 11) 5 67 13 31<br>Tel. (05 11) 3 37 86 40<br>Email: <a href="mailto:dirk.wehrenberg@fvhannover.de">dirk.wehrenberg@fvhannover.de</a>   |
|                           | Dirk Peters<br>Bode-Ring 30, 31319 Sehnde OT Rethmar<br>Tel. (0 51 38) 70 83 45<br>Handy (01 52) 31 78 76 98   | Satz und Druck:                  | JET.DRUCK.VARNAY.GmbH<br>Potsdamer Straße 3 A, 30916 Isernhagen-Awb.<br>Tel. (05 11) 26 14 43-0, Fax (05 11) 26 14 43-79  |
|                           | Henryk Koroll<br>Springer Straße 47, 30459 Hannover<br>Tel. dienstl. (01 51) 52 88 11 22<br>Handy (01 63) 2 78 00 22   | Erscheinungsweise:               | 3 x jährlich<br>Der Bezugspreis ist durch den<br>Mitgliedsbeitrag abgegolten.   |
| Sportwart:                | Wilfried Specht<br>Fuchsrain 9A, 30657 Hannover<br>Tel. (05 11) 65 37 20<br>Handy (01 77) 4 63 28 70   |                                  |   |